

Moduł czytnika linii papilarnych System 106

GIRA

5551 ...

10867953 06/22



Ogólne wskazówki bezpieczeństwa

Urządzenia elektryczne mogą być montowane i podłączane wyłącznie przez wykwalifikowanych elektryków!

Niniejsza instrukcja jest składnikiem produktu i musi pozostawać u klienta końcowego.

Wymagane akcesoria

- System 106: obudowa natynkowa 1x do 5x (nr art. 5501 ..., 5502 ..., 5503 ..., 5504 ..., 5505 ...) lub System 106: obudowa w jednej płaszczyźnie 1x do 5x (nr art. 5511 ..., 5512 ..., 5513 ..., 5514 ..., 5515 ...)

Akcesoria

- System 106: moduł głośnikowy (nr art. 5563 ...) z modułem przycisków przywołania (553. ...) lub modułem bramofonu (nr art. 5565 9...)
- Sterownik wideo (nr art. 1288 00) lub sterownik audio (nr art. 1278 00).
- Unifon Gira
- Zasilacz do systemu domofonowego DC 24 V 300 mA (nr art. 1296 00)

Opis działania

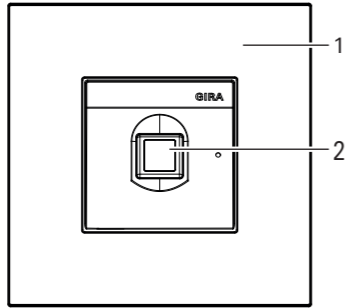
Moduł czytnika linii papilarnych służy do kontroli dostępu na podstawie cech biometrycznych ludzkich palców. Można zaprogramować maksymalnie 100 palców. Moduł może być użytkowany jako samodzielne urządzenie bądź też zintegrowany z systemem domofonowym Gira.

Zakres dostawy

- 1 x moduł czytnika linii papilarnych System 106
- 1 x karta bezpieczeństwa
- 1 x instrukcja obsługi

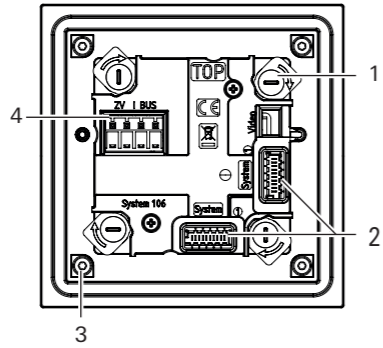
Sprawdzić zawartość opakowania pod kątem kompletności i integralności. W przypadku reklamacji patrz „Rękojmia”.
Opis urządzenia

Widok z przodu



- 1 Płyta przednia
- 2 Czujnik

Widok z tyłu



- 1 Rygiel obrotowy (4x)
- 2 Gniazdo (2x): kabel systemowy
- 3 Mocowanie (4x): przód modułu
- 4 Zacisk śrubowy: magistrala systemu domofonowego i zasilanie dodatkowe

Obszary zastosowań

Zastosowanie bez systemu domofonowego

Jeśli moduł czytnika linii papilarnych ma być używany tylko do wyzwalania procesów przełączania lub też do otwierania drzwi bez towarzyszącego połączenia głosowego lub połączenia wideo, możliwa jest instalacja bez kompletnego systemu domofonowego: zamiast sterownika do zasilania np. aktorów włączających bistabilnych, interfejsów przycisków lub innych urządzeń Gira Keyless In można użyć interfejsu magistrali modułu czytnika linii papilarnych. Nie można podłączyć urządzeń do połączeń głosowych lub połączeń wideo.

W celu zasilania odbiorników do zacisków zasilania dodatkowego modułu czytnika linii papilarnych jest podłączane zasilanie 24 V DC 300 mA. Napięcie to jest następnie doprowadzane do magistrali systemu domofonowego, do którego podłączane są pozostałe odbiorniki. Zasilanie magistrali musi zostać włączone podczas uruchamiania modułu czytnika linii papilarnych w aplikacji Gira Keyless In lub też bezpośrednio w urządzeniu.

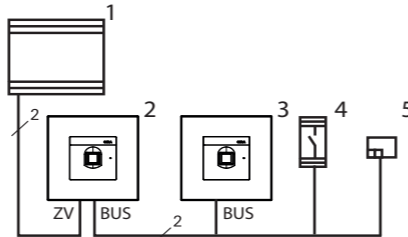
- Ze względu na różny pobór prądu przez urządzenia, urządzenia są uznawane częściowo za kilka odbiorników:
- Aktor włączający bistabilny systemu domofonowego: 1 odbiornik
 - Interfejs przycisków: 1 odbiornik
 - Pozostałe urządzenia Gira Keyless In: 7 odbiorników

Przy doborze urządzeń nie wolno przekroczyć maksymalnej liczby 20 odbiorników.

Maksymalne długości przewodów zasilania dodatkowego 24 V DC za pośrednictwem modułu czytnika linii papilarnych aż do ostatniego odbiornika wynoszą:

- 100 m w przypadku średnicy żyły 0,6 mm
- 150 m w przypadku średnicy żyły 0,8 mm

Zasilający moduł czytnika linii papilarnych może przy tym znajdować się w dowolnym miejscu.

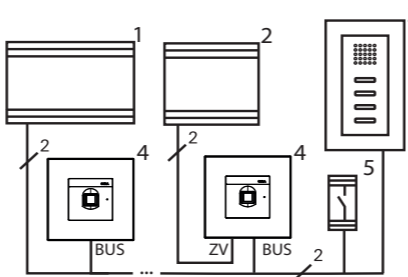


- 1 Zasilanie 24 V DC 300 mA
- 2 Moduł czytnika linii papilarnych System 106, zasilają magistralę systemu domofonowego
- 3 Moduł czytnika linii papilarnych System 106
- 4 Aktor włączający bistabilny systemu domofonowego
- 5 Interfejs przycisku

Magistrala systemu domofonowego jest podłączana do zacisków magistrali modułu czytnika linii papilarnych. Zasilanie 24 V DC jest podłączane do zacisków zasilania dodatkowego. Do tego zasilania 24 V DC można podłączyć tylko jeden moduł Gira Keyless In. Podczas uruchamiania konieczne jest udostępnienie zasilania magistrali systemu domofonowego. Po zresetowaniu do ustawień fabrycznych zasilanie magistrali systemu domofonowego jest wyłączone.

Zastosowanie samodzielnego modułu w systemie domofonowym

Moduł może być używany w systemie domofonowym niezależnie od bramofonu.



- 1 Sterownik
- 2 Zasilanie 24 V DC
- 3 Unifon
- 4 Moduł czytnika linii papilarnych System 106
- 5 Aktor włączający bistabilny systemu domofonowego

Podłączanie do magistrali systemu domofonowego odbywa się za pomocą zacisków śrubowych „Bus”. Zasilanie dodatkowe można podłączyć do zacisków

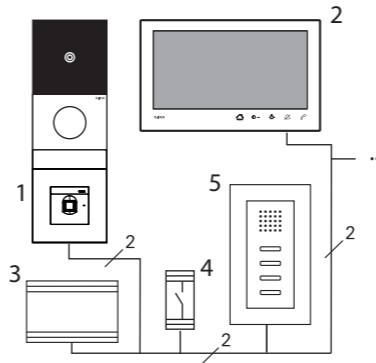
śrubowych „ZV”.

Jeśli nie zostanie podłączone zasilanie dodatkowe, moduł czytnika linii papilarnych redukuje możliwą maksymalnie liczbę odbiorników w zależności od używanego sterownika wg następującego schematu:

- Sterownik audio: moduł czytnika linii papilarnych zastępuje 16 odbiorników audio
- Sterownik wideo: moduł czytnika linii papilarnych zastępuje 10 odbiorników audio, wzgl. 4 odbiorniki wideo

Zastosowanie w bramofonie System 106

Za pomocą kabla systemowego można podłączyć moduł czytnika linii papilarnych do modułów System 106 oraz systemu domofonowego. Dzięki temu moduł czytnika linii papilarnych może np. inicjować proces przełączania aktora włączającego bistabilnego.



- 1 Bramofon System 106 z modułem czytnika linii papilarnych
- 2 Wideounifon natynkowy 7
- 3 Sterownik wideo
- 4 Aktor włączający bistabilny systemu domofonowego
- 5 Unifon

Zasilanie odbywa się za pośrednictwem przyłącza „System”.

nie używać zacisków śrubowych

Nie należy używać zacisków śrubowych „ZV” oraz „Bus” modułu czytnika linii papilarnych.

Jeśli nie zostanie podłączone zasilanie dodatkowe, moduł czytnika linii papilarnych redukuje możliwą maksymalnie liczbę odbiorników w zależności od używanego sterownika wg następującego schematu:

- Sterownik audio: moduł czytnika linii papilarnych zastępuje 16 odbiorników audio
- Sterownik wideo: moduł czytnika linii papilarnych zastępuje 10 odbiorników audio, wzgl. 4 odbiorniki wideo

Chronić sterownik przed dostępem osób niepowołanych

W obszarach istotnych z punktu widzenia bezpieczeństwa należy zainstalować sterownik w sposób zabezpieczony (zamknięty) przed dostępem osób niepowołanych.

Montaż modułu

Montaż modułu

Poniższe czynności zostały opisane w instrukcji montażu obudowy natynkowej System 106 1x do 5x, wzgl. obudowy w jednej płaszczyźnie 1x do 5x:

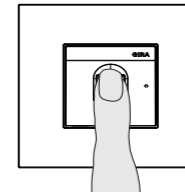
- Zablokować moduł na wsporniku funkcyjnym.
- Wetknąć kabel systemowy.
- Wkładanie rezystorów terminujących
- Wsunąć wspornik funkcyjny do obudowy natynkowej i przykręcić.

Obsługa

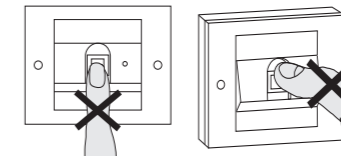
Do obsługi modułu czytnika linii papilarnych wystarczy jedynie jednorazowe przyłożenie zaprogramowanego uprzednio palca.

Przyłożenie palca

By zapewnić działanie modułu czytnika linii papilarnych, palec należy przykładać prawidłowo zarówno podczas programowania, jak również podczas późniejszej obsługi. Optymalnie: obszar największego zawirowania linii papilarnych (środek opuszka palca) na środku czujnika.



Nieprawidłowo



Sygnaly potwierdzenia

LED	Dźwięk	Znaczenie
świeci na zielono	1 x długo	pozytywny sygnał potwierdzenia, np.: <ul style="list-style-type: none"> wpis prawidłowy palec rozpoznany Urządzenie znajduje się w stanie fabrycznym
miga na zielono	-	Urządzenie znajduje się w stanie fabrycznym
świeci na czerwono	3 x krótko	negatywny sygnał potwierdzenia, np.: <ul style="list-style-type: none"> palec nierozpoznany wpis nieprawidłowy
świeci na pomarańczowo	-	Tryb administratora lub Sysprog aktywny
świeci na niebiesko	-	Połączenie Bluetooth aktywne
świeci na czerwono	4 x krótko	negatywny sygnał potwierdzenia w przypadku próby dostępu poza zakresem dozwolonego czasu w przypadku ograniczonego czasowo uprawnienia dostępu

Dźwięk potwierdzenia wyłączony

Jeśli dźwięk potwierdzenia zostanie wyłączony, żadne dźwięki potwierdzenia nie będą emitowane. Sygnaly potwierdzenia są wtedy wskazywane wyłącznie za pomocą diod LED.

Uruchamianie

Moduł czytnika linii papilarnych można uruchomić i skonfigurować przy użyciu aplikacji Gira Keyless In lub też ręcznie na urządzeniu. Na początku uruchamiania należy zdecydować się na jeden rodzaj obsługi. Późniejsza zmiana jest możliwa tylko przy dodatkowym nakładzie pracy.

Uruchamianie przy użyciu aplikacji Gira Keyless In

1. Aplikację Gira Keyless In należy pobrać na urządzenie mobilne administratora:
2. uruchomić aplikację i stosować się do instrukcji na ekranie.

Kod aktywacyjny

Kod aktywacyjny, niezbędny do uruchomienia, można znaleźć na załączonej karcie bezpieczeństwa.

Uruchamianie bez aplikacji

Jeśli zostanie wybrany ręczny tryb uruchamiania, należy zastosować się do instrukcji na następnej stronie.

Dane techniczne

Zasilanie:	za pośrednictwem systemu (kabel płaski, 10-pinowy) lub przez sterownik lub
Pobór mocy	650 mW
Tryb czuwania:	2 x system
Przyłącza:	2 x zasilanie dodatkowe (ZV) 2 x magistrala 2-przewod.
Temperatura otoczenia:	od -25°C do +70°C
Stopień ochrony:	IP54
Wymiary (szer. x wys.):	106,5 x 106,5 mm
Częstotliwość robocza:	2,402 – 2,480 GHz
Moc nadawcza:	maks. 2,5 mW, klasa 2
Zasięg nadajnika:	typ. 10 m

