

**Zasady bezpieczeństwa**

Urządzenie można obciążać tylko do podanej granicy mocy.

Nie wolno łączyć ze sobą urządzeń zamontowanych w obudowach gniazdowo-wtykowych.

Urządzenie użytkować tylko w pomieszczeniach wewnętrznych, chronionych przed wpływem wilgoci i pyłu oraz promieniowania słonecznego i ciepłego.

Informacja dotycząca przestrzegania wymagań dyrektywy 2009/125/WE: urządzenie nie może zostać wyłączone bądź przełączone w tryb czuwania, gdyż nie jest to zgodne z jego przewidzianym zastosowaniem.

**Zastosowanie zgodnie z przeznaczeniem**

Przystawka do sieci LAN służy do transmisji danych pogodowych z Internetu do wyświetlacza zużycia energii stacji pogodowej Gira.

Jakiegolwiek inne zastosowanie niż opisane w instrukcji obsługi jest niedopuszczalne i powoduje utratę gwarancji oraz wykluczenie odpowiedzialności. To samo dotyczy zmian lub modyfikacji.

**Opis działania**

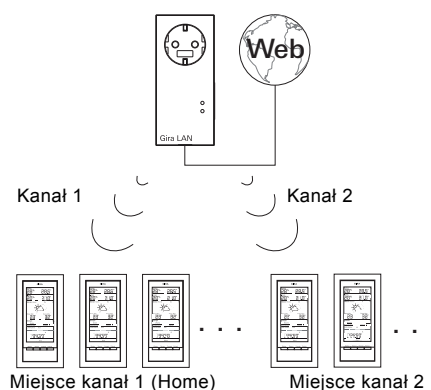
Przystawka do sieci LAN to moduł łączący wyświetlacz zużycia energii stację pogodową Gira z Internetem.

Przystawka do sieci LAN odczytuje prognozę pogody w portalu internetowym profesjonalnego dostawcy takich danych i przekazuje te informacje drogą radiową do stacji pogodowej i wyświetlacza zużycia energii. Dodatkowo transmitowany jest też czas systemowy. Za pomocą oprogramowania komputerowego można skonfigurować przystawkę do sieci LAN.

Przystawka do sieci LAN posiada dwa kanały, do których można przyporządkować dowolną liczbę wyświetlaczy zużycia energii stacji pogodowych.

Przyciskiem kanału 1 przyporządkowywany jest kanał 1. Prognoza pogody dla kanału 1 jest sygnalizowana symbolem "Home" na wyświetlaczu zużycia energii stacji pogodowej.

Przyciskiem kanału 2 przyporządkowywany jest kanał 2.

**Uruchamianie**

Przystawka do sieci LAN jest zasilana z sieci 230V.

1. Włożyć przystawkę do sieci LAN do gniazda sieciowego.
2. Połączyć przystawkę do sieci LAN dołączonym przewodem sieciowym do sieci. Sieć musi być połączona z Internetem.

✓ Obie LED zaświecają na ok. 5sekund.

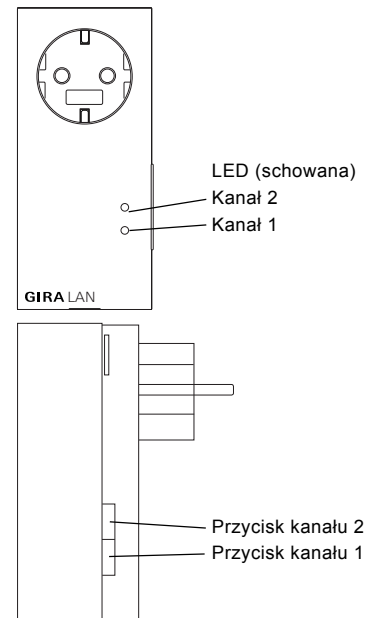
Dzięki obudowie w postaci wtyku z gniazdem możliwe jest ponadto wykorzystywanie tego gniazda dla wszystkich odbiorników do 16A.

**Przyporządkowywanie przystawki do sieci LAN****W przypadku kanału 2 zmienić ustawienie na wyświetlaczu zużycia energii stacji pogodowej.**

Jeżeli kanał 2 ma być przyporządkowany do wyświetlacza zużycia energii stacji pogodowej, to w menu konfiguracji wyświetlacza wybrać "LAN2".

1. Na przystawce do sieci LAN przez 3sekundy naciskać wymagany przycisk kanału.
- ✓ Przez następne 5 minut przystawka do sieci LAN wysła co 5 sekund sygnał przyporządkowania. Na czas trwania procesu przyporządkowania świeci odpowiednia LED kanału.
2. Wprzeciągu tych pięciu minut rozpocząć tryb przyporządkowania na wyświetlaczu zużycia energii stacji pogodowej (patrz instrukcja obsługi wyświetlacza zużycia energii stacji pogodowej).
- ✓ Po pomyślnym przyporządkowaniu wyświetlacza zużycia energii stacja pogodowa pokazuje odpowiednie dane pogodowe.
3. Ponowne naciśnięcie przycisku kanału powoduje zakończenie trybu programowania w przystawce do sieci LAN.

Przystawka do sieci LAN może być przyporządkowywana do dowolnej liczby wyświetlaczy zużycia energii stacji pogodowych.

**Usuwanie przyporządkowania**

Usuwanie przyporządkowania przystawki do sieci LAN jest możliwe tylko na wyświetlaczu zużycia energii stacji pogodowej.

**Instalacja oprogramowania**

Wymagania systemowe:

- System operacyjny: Windows XP, Windows Vista, Windows 7
- Przyłącze sieciowe
- Dostęp do Internetu

Instalacja:

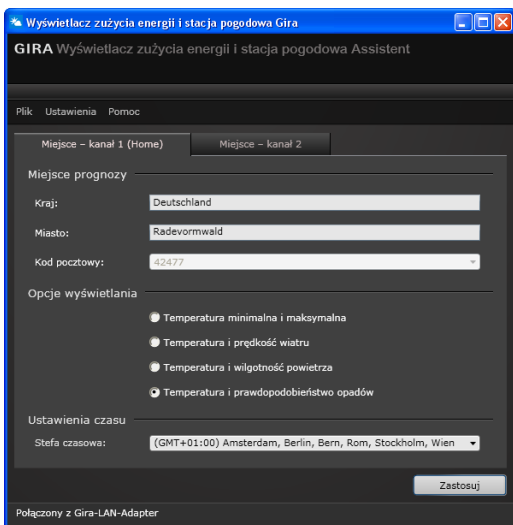
1. Włożyć dołączonej płytę CD do napędu.
- ✓ Płyta jest uruchamiana automatycznie.
2. Przestrzeżać komunikatów instalatora na ekranie.

**Konfiguracja**

1. Uruchamianie oprogramowania
2. W przypadku kilku przystawek do sieci LAN: W pierwszym oknie wybrać skonfigurowaną przystawkę do sieci LAN i kliknąć "Wybierz".

Jeżeli w sieci występuje tylko jedna przystawka do sieci LAN, to wybór jest pomijany i komputer automatycznie znajduje dostępną przystawkę do sieci LAN.

## Struktura menu



## Plik

- Zmianianie przystawki do sieci LAN: jeśli dostępnych jest kilka przystawek do sieci LAN, to możliwe jest przełączanie do wymaganej przystawki.
- Zakończ: powoduje zakończenie programu.

## Ustawienia

- Ustawienia sieci: pozwala na konfigurację sieci
- Język: wybór języka interfejsu oprogramowania
- Aktualizacja oprogramowania producenta: pozwala na aktualizację oprogramowania producenta
- Przywracanie ustawień fabrycznych: pozwala na zresetowanie przystawki do sieci LAN

## Pomoc

- Pomoc: wyświetla instrukcję obsługi
- Info: pokazuje informacje o programie

## Miejsce – kanał 1 (Home) / kanał 2

Jeżeli na jednym wyświetlaczu zużycia energii stacji pogodowej wyświetlane mają być dane dwóch różnych miejsc, np. domu i mieszkania wakacyjnego, to dane dla domu należy przyporządkować do kanału 1. W takim przypadku na polu prognozy wyświetlacza zużycia energii stacji pogodowej pojawia się komunikat "Home".

### W przypadku kanału 2 zmienić ustawienie na wyświetlaczu zużycia energii stacji pogodowej.

Jeżeli kanał 2 ma być przyporządkowany do wyświetlacza zużycia energii stacji pogodowej, to w menu konfiguracji wyświetlacza wybrać "LAN2".

1. Następnie wybrać odpowiednią zakładkę, np. kanał 1 (Home) dla domu lub kanał 2 dla mieszkania wakacyjnego
2. Wprowadzając ręcznie lub wybierając z menu wyboru określić kraj i miejscowość, dla którego ma być pokazywana prognoza pogody.
3. Wybrać dane, które mają być pokazywane na wyświetlaczu zużycia energii stacji pogodowej. Dostępne są następujące możliwości wyświetlania:
  - temperatura minimalna i maksymalna
  - temperatura i prawdopodobieństwo opadów

- temperatura i prędkość wiatru
  - temperatura i wilgotność powietrza
4. Wybrać strefę czasową, w której znajduje się lokalizacja.
  5. Po zakończeniu ustawień kliknąć "Zastosuj", aby przesłać ustawienia kanału do przystawki do sieci LAN.

## Ustawienia sieci

W menu "Ustawienia sieci" można skonfigurować sieć.

Klikając pole "Użyj DHCP" można włączyć lub wyłączyć DHCP. Standardowo opcja "DHCP" jest aktywna.

Jeżeli przystawka do sieci LAN nie otrzyma w przeciagu 10 sekund przyporządkowania adresu IP, to używa następujących parametrów sieciowych:

adres IP: 192.168.1.50  
maska podsieci: 255.255.255.0  
bramka: 192.168.1.1  
pierwotny serwer DNS: 192.168.1.1  
wrotny serwer DNS: 192.168.1.1

## Aktualizacja oprogramowania producenta

W menu "Aktualizacja oprogramowania producenta" możliwa jest aktualizacja oprogramowania producenta przystawki do sieci LAN.

### Aktualizacji nie przeprowadzać przez sieć WLAN

Nie wolno dokonywać aktualizacji oprogramowania producenta przez sieć bezprzewodową WLAN.

W celu aktualizacji oprogramowania producenta: 1. Kliknąć przycisk "Aktualizacja".

✓ Aktualizacja jest instalowana. Pasek postępu informuje o postępie aktualizacji.

Po zakończeniu aktualizacji przystawka do sieci LAN jest uruchamiana ponownie. Następuje przy tym przerwanie połączenia pomiędzy komputerem PC a przystawką do sieci LAN. Gdy ponownie uruchamianie zostanie zakończone aktualizacja była pomyślna, to na ekranie pojawia się odpowiedni komunikat.

Ponowne uruchomienie przystawki do sieci LAN powoduje utratę synchronizacji przyporządkowanymi wyświetlaczami zużycia energii stacjami pogodowymi. W tym przypadku wyświetlacz zużycia energii stacji pogodowej poszukuje przystawki do sieci LAN przez następnych 15 minut. Aby ręcznie odtworzyć synchronizację, można ponownie przyporządkować przystawkę do sieci LAN do wyświetlacza zużycia energii stacji pogodowej zgodnie z opisem w rozdziale "Przyporządkowywanie przystawki do sieci LAN".

Jeżeli aktualizacja oprogramowania nie była pomyślna, to na ekranie pojawia się komunikat błędu. W takim przypadku sprawdzić ustawienia sieci i powtórzyć proces aktualizacji.

## Przywracanie ustawień fabrycznych

Jeżeli przystawka do sieci LAN nie działa prawidłowo, to można przywrócić jej ustawienia fabryczne:

1. Wyciągnąć przystawkę do sieci LAN z gniazda sieciowego.
  2. Równocześnie naciskać obydwa przyciski (kanał 1 + kanał 2) i wciśnąć przystawkę do sieci LAN do gniazda. Przytrzymać przyciski naciśnięte przez 3 sekundy.
- ✓ Obie LED migają szybko przez 2 sekundy, a potem świecą przez dalszych 5 sekund.

## Nadawanie izakłócenia radiowe

Przystawka do sieci LAN co 2 do 3 minut wysyła dane do wyświetlacza zużycia energii stacji pogodowej.

Ponieważ transmisja radiowa odbywa się na częstotliwości bez wyłączności transmisji, dlatego nie można wykluczyć zakłóceń. Dodatkowo informacje zawiera instrukcja obsługi wyświetlacza zużycia energii stacji pogodowej.

Aby ręcznie odtworzyć synchronizację, można usunąć przyporządkowanie przystawki do sieci LAN do wyświetlacza zużycia energii stacji pogodowej i ponownie przeprowadzić przyporządkowanie zgodnie z opisem w rozdziale "Przyporządkowywanie przystawki do sieci LAN".

## Konserwacja i czyszczenie

Przed czyszczeniem odłączyć przystawkę do sieci LAN od sieci. W tym celu wyciągnąć ją z gniazda.

Produkt nie wymaga konserwacji. Naprawy należy zlecać specjalistom. Produkt czyszczyć miękką, czystą szmatką, niepozostawiającą włókien.

Do usuwania większych zanieczyszczeń można lekko zwilżyć szmatkę ciepłą wodą. Nie stosować środków do czyszczenia, zawierających rozpuszczalniki. Mogłyby to spowodować uszkodzenie obudowy tworzącej sztuczne inaktywne na niej.

## Dane techniczne

Zasilanie:	230V / 50Hz
Pobór mocy:	1,2W
Moc przyłączowa:	maks. 3860VA
Czas nadawania:	co 2 do 3 minut (dynamicznie)
Częstotliwość nadajnika:	868,35MHz
Zasięg na zewnątrz:	100m
Zakres temperatury:	0 do 50°C
Wymiary (SxWxG):	57 x 127 x 40mm

### Wskazówka

Producent lub sprzedawca tej przystawki do sieci LAN nie przyjmuje żadnej odpowiedzialności za nieprawidłowe wartości i ich następstwa.

Ani producent, ani sprzedawca nie mają wpływu na transmitowane dane pogodowe i prognozy pogody. Dane pogodowe są udostępniane przez dostawców zewnętrznych.

Producent nie przejmuje żadnej odpowiedzialności za ciągłą dostępność i prawidłowość danych.

## Deklaracja zgodności

Przystawka do sieci LAN może być użytkowana we wszystkich krajach Unii Europejskiej oraz EFTA.

Deklarację zgodności można znaleźć w obszarze pobierania pod adresem [www.download.gira.de](http://www.download.gira.de).

## Gwarancja

Gwarancja jest realizowana przez handel specjalistyczny na zasadach określonych w przepisach ustawowych.

Uszkodzone urządzenie należy przekazać lub przesłać opłaconą przesyłką wraz z opisem usterki do właściwego sprzedawcy (handel specjalistyczny, zakład instalacyjny, specjalistyczny handel elektryczny).

Zapewni on przekazanie urządzenia do Gira Service Center.

