

Interrupteur à clé
10 A 240 V~ pour
tous les demi-cylindres
profilés DIN

GIRA

Interrupteur bipolaire
0144 30

Bouton-poussoir unipolaire
0163 30

X0213 12/16

Gira

Gira
Giersiepen GmbH & Co KG
Systèmes d'installation électrique

P.O. Box 1220
42461 Radevormwald

Tél. +49 2195 602 - 0
Fax +49 2195 602 - 191

info@gira.de
www.gira.de

Consignes générales de sécurité

Le montage et le branchement des appareils électriques peuvent uniquement être effectués par des électriciens.

En cas de montage inapproprié, de graves blessures sont possibles, p. ex. par électrocution, un incendie ou des dommages matériels. Lire et respecter entièrement le mode d'emploi.

Ce mode d'emploi fait partie du produit et doit rester chez le client final.

Caractéristiques de produit

Le module d'interrupteur à clé 10 A/240 V offre d'énormes avantages grâce au nouveau système ESM (système de montage à une vis):

- Montage et démontage rapides de l'interrupteur complet
- Montage sans vis de la plaque de verrouillage (montage emboîté)
- Montage sans vis du contact électrique (montage emboîté)
- Sécurité optimale grâce au couvercle intérieur et au demi-cylindre profilé se terminant à fleur
- Usage universel comme module pour montage apparent ou encastré d'interrupteur à clé

Etendue de la livraison

- 1x module d'interrupteur à clé
- 1x instructions de montage et mode d'emploi

Contrôlez que le contenu de l'emballage est complet et intact.

En cas de réclamation, voir "Garantie".

Accessoires nécessaires

- Fermeture par demi-cylindre profilé serrure triée (référence 0001 00)
- Fermeture par demi-cylindre profilé serrure identique (référence 0002 00)
- Demi-cylindre profilé VdS classe B (référence 0003 00)

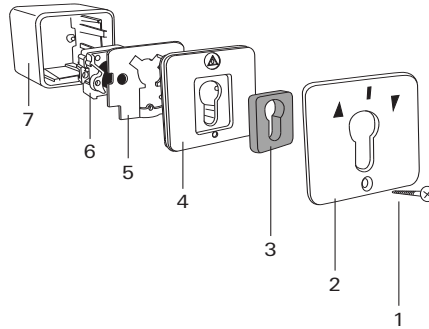
Accessoires

- Plaque avec symbole (référence 0097 30)
- Plaque sans symbole (référence 0098 30)
- Module de commande de stores avec connexion de poste secondaire (référence 0389 00)

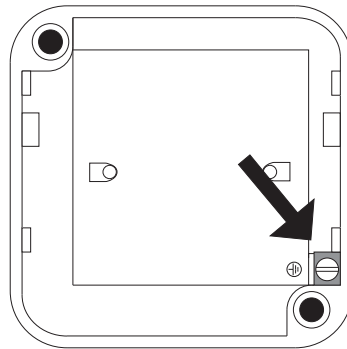
Préparation

Avant le montage, d'abord désassembler le module d'interrupteur à clé comme décrit dans la suite.

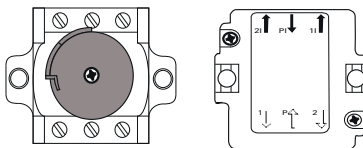
1. Dévisser la vis (1) et retirer la plaque frontale (2).
2. Extraire prudemment le joint (3) et le couvercle (4).
3. Faire glisser la plaque de verrouillage (5) vers le haut (= déverrouillée) et l'extraire.
4. Retirer le module de commutation (6) du boîtier (7).



5. Raccorder le conducteur de protection au boîtier (voir flèche).

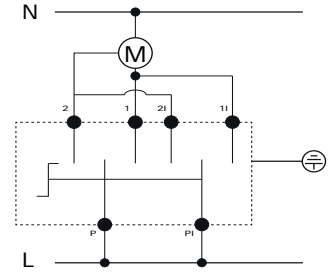


Module de commutation - face avant et face arrière

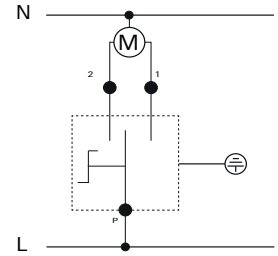


6. Câbler le module de commutation selon l'application.

Interrupteur bipolaire (référence 0144 30)



Bouton poussoir unipolaire (référence 0163 30)



Montage



Montage

Tenez compte de ce qui suit lors du montage du boîtier:

- Montage possible "apparent" (= APZ) ou "encastré" (= EPZ).
- L'ouverture pour la sortie d'eau doit toujours être en bas.
- Cassez au préalable une des trois ouvertures pour câble (en haut, en bas ainsi qu'à la face arrière du boîtier).
- Pour la fixation du boîtier, utiliser un vissage (M20) avec contre-écrou.

1. Débrancher la tension de réseau.
2. Monter le boîtier.
3. Rebrancher le module de commutation dans le boîtier et presser soigneusement les câbles.
4. Placer la plaque de verrouillage et la faire glisser vers le bas (= verrouillée).
5. Montage du demi-cylindre profilé: l'introduire de l'arrière à travers l'ouverture du couvercle et le fixer avec la goupille de sécurité jointe (EPZ de gauche à droite; APZ de droite à gauche). Insérer la clé dans le demi-cylindre profilé et la tourner (45°-position à droite) de telle façon que le nez du cylindre corresponde à la plaque de verrouillage.
6. Insérer le couvercle dans le boîtier.
7. Placer le joint.
8. Placer la plaque frontale et la fixer à nouveau avec la vis.
9. Brancher la tension de réseau.

Caractéristiques techniques

Tension de service:	AC 240 V
Catégorie de consommation:	AC15
Courant thermique conventionnel:	16 A
Courant de service:	5 A
Tension d'isolation:	300 V
Contacts:	2
Raccordements:	max. 2,5 mm ²
Type:	Borne vissée
Boîtier	
Matériau:	Aluminium injecté
Dimensions (LxHxP):	75 x 75 x 66 mm

Garantie

La garantie est octroyée dans le cadre des dispositions légales concernant le commerce spécialisé.

Veillez remettre ou envoyer les appareils défectueux port payé avec une description du défaut au vendeur compétent pour vous (commerce spécialisé/installateur/revendeur spécialisé en matériel électrique).

Celui-ci transmet les appareils au Gira Service Center.